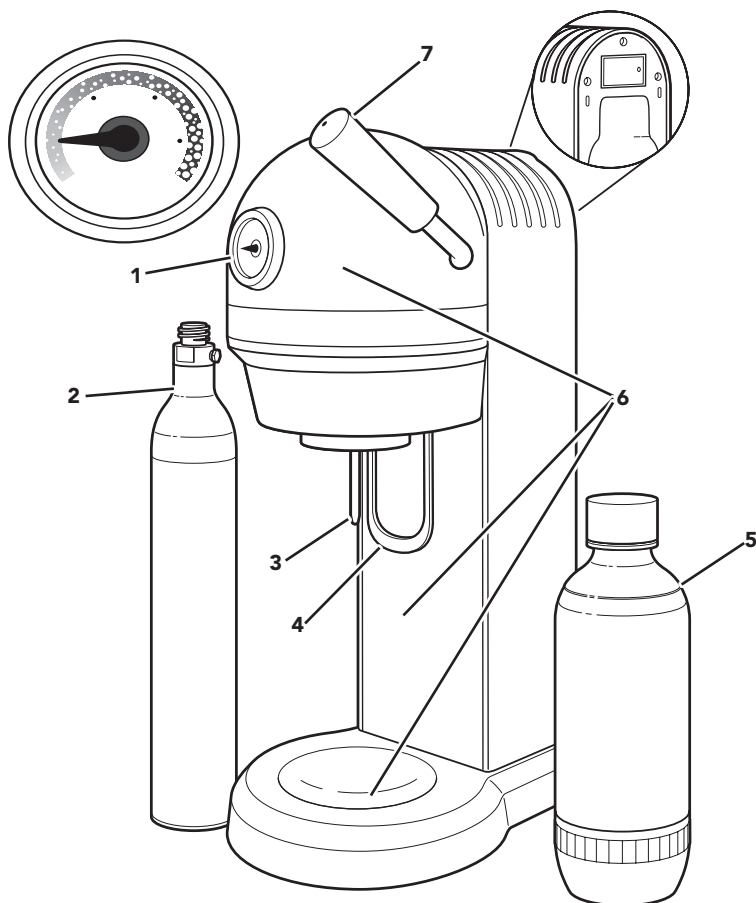




TEILE UND MERKMALE



DEUTSCH

- 1 Anzeige des Kohlensäuregehalts
- 2 SodaStream-CO₂-Zylinder
- 3 Kohlensäure-Austritt
- 4 Flaschenhebel

- 5 1-L-Sprudelflasche
- 6 Robustes Metallgehäuse
- 7 Hebel zum Aufsprudeln





PRODUKTSICHERHEIT

Ihre Sicherheit und die Sicherheit anderer sind von großer Wichtigkeit.

Im vorliegenden Handbuch und an Ihrem Gerät sind zahlreiche Sicherheitshinweise zu finden. Lesen und beachten Sie bitte immer alle diese Sicherheitshinweise.



Dies ist das Warnzeichen.

Dieses Zeichen weist Sie auf mögliche Gefahren hin, die zum Tode oder zu Verletzungen führen können.

Alle Sicherheitshinweise stehen nach diesem Zeichen oder dem Wort „GEFAHR“ oder „WARNUNG“. Diese Worte bedeuten:



Sie können schwer oder tödlich verletzt werden, wenn Sie diese Hinweise nicht unmittelbar beachten.



Sie können schwer oder tödlich verletzt werden, wenn Sie diese Hinweise nicht beachten.

Alle Sicherheitshinweise erklären Ihnen die Art der Gefahr und geben Hinweise, wie Sie die Verletzungsgefahr verringern können, aber sie informieren Sie auch über die Folgen, wenn Sie diese Hinweise nicht beachten.

WICHTIGE SICHERHEITSHINWEISE

Beim Gebrauch von Elektrogeräten müssen immer folgende grundlegende Sicherheitsmaßnahmen beachtet werden:

1. Lesen Sie alle Instruktionen. Bei falscher Verwendung des Geräts besteht Verletzungsgefahr.
2. Vermeiden Sie die Gefahr eines Stromschlags, indem Sie das Gerät niemals in Wasser oder andere Flüssigkeiten stellen.
3. Nur Europäische Union: Die Geräte dürfen von Personen mit eingeschränkten physischen, sensorischen oder geistigen Fähigkeiten, unzureichender Erfahrung oder mangelnden Kenntnissen nur benutzt werden, wenn sie in die sichere Verwendung des Geräts eingewiesen wurden und die damit verbundenen Gefahren verstanden haben. Kinder dürfen nicht mit dem Gerät spielen.
4. Nur Europäische Union: Dieses Gerät darf nicht von Kindern verwendet werden. Bewahren Sie das Gerät außerhalb der Reichweite von Kindern auf.
5. Besondere Aufsicht ist erforderlich, wenn Geräte von oder in der Nähe von Kindern verwendet werden.
6. Bewahren Sie den Trinkwassersprudler im Haus auf.
7. Verwenden Sie keinen CO₂-Zylinder, deren Kopfventilstück beschädigt ist.
8. Das Gerät darf von Personen (einschließlich Kindern) mit eingeschränkten physischen, sensorischen oder geistigen Fähigkeiten, unzureichender Erfahrung oder mangelnden Kenntnissen nur unter Aufsicht oder nach ausreichender Einweisung durch eine für ihre Sicherheit verantwortliche Person verwendet werden.





PRODUKTSICHERHEIT

9. Kinder sollten beaufsichtigt werden, um sicherzustellen, dass sie nicht mit dem Gerät spielen.
10. Verwenden Sie das Gerät nicht, wenn das Gerät nicht einwandfrei funktioniert oder wenn es fallen gelassen oder in irgendeiner Weise beschädigt wurde. Bringen Sie das Gerät zur Prüfung, Reparatur oder elektrischen bzw. mechanischen Einstellung zum nächsten Kundendienstzentrum.
11. Lassen Sie das Gerät niemals unbeaufsichtigt, während es in Betrieb ist.
12. Die Verwendung von nicht von KitchenAid empfohlenem Zubehör kann zu einem Brand, Stromschlag oder zu Verletzungen führen.
13. Berühren Sie keine sich bewegendenden Teile.
14. Benutzen Sie das Gerät nicht im Freien.
15. Um das Risiko von Verletzungen oder Sachschäden zu verringern, sollten alle Wartungsarbeiten außer der Reinigung und regulären Wartung durch den Nutzer von einem durch SodaStream autorisierten Kundendienstvertreter durchgeführt werden.
16. Verwenden Sie keine SodaStream-Glasflaschen mit diesem Produkt.
17. Tragen Sie zum Schutz der Hände locker sitzende Handschuhe aus undurchlässigem Material wie Leder.
18. Wenn der Gaszylinder schnell entleert wird, kann er auf sehr niedrige Temperaturen abkühlen. Um Erfrierungen zu vermeiden, warten Sie einige Minuten, bevor Sie den Zylinder oder andere gefrorene Gegenstände berühren.
19. Hantieren Sie nicht am Sprudlerventil herum.
20. Hinweise zur Reinigung von Oberflächen, die mit Lebensmitteln in Berührung kommen, finden Sie im Abschnitt „Pflege und Reinigung“.
21. Das Gerät ist für den Gebrauch im Haushalt und für ähnliche Anwendungen vorgesehen, beispielsweise:
 - in Personalküchenbereichen in Geschäften, Büros oder anderen Arbeitsumgebungen
 - in Bauernhäusern
 - in Hotels, Motels und anderen Wohneinrichtungen
 - in Zimmern mit Übernachtung und Frühstück

HEBEN SIE DIESE ANLEITUNG GUT AUF

Sie finden die Anleitungen auch auf unserer Website:


www.KitchenAid.de oder www.KitchenAid.eu



PRODUKTSICHERHEIT

ENTSORGUNG VON ELEKTROGERÄTEN

Entsorgen des Verpackungsmaterials


Das Verpackungsmaterial ist zu wiederverwertbar und mit dem Recycling-Symbol  versehen. Die verschiedenen Komponenten der Verpackung müssen daher verantwortungsvoll und in Übereinstimmung mit den geltenden Gesetzen und Vorschriften zur Abfallentsorgung entsorgt werden.

Entsorgen des Produkts am Ende seiner Lebensdauer

- In Übereinstimmung mit den Anforderungen der EU-Richtlinie 2012/19/EU zu Elektro- und Elektronik-Altgeräten (WEEE) ist dieses Gerät mit einer Markierung versehen.
- Sie leisten einen positiven Beitrag für den Schutz der Umwelt und die

Gesundheit des Menschen, wenn Sie dieses Gerät einer gesonderten Abfallsammlung zuführen. Im unsortierten Siedlungsmüll könnte ein solches Gerät durch unsachgemäße Entsorgung negative Folgen haben.



- Das Symbol  am Produkt oder der beiliegenden Anleitung bedeutet, dass es nicht als Hausmüll entsorgt werden darf, sondern bei einer zuständigen Sammelstelle für die Entsorgung von Elektro- und Elektronikgeräten abgegeben werden muss.

Einzelheiten zu Behandlung, Verwertung und Recycling des Produktes erhalten Sie bei Ihrer Gemeindeverwaltung, Ihrem Abfallunternehmen oder dem Händler, bei dem Sie das Produkt gekauft haben.

ENTSORGUNG VON ELEKTROGERÄTEN

Dieses Gerät wurde gemäß den Sicherheitsanforderungen der EU-Richtlinien 2014/35/EU, 2014/30/EU, 2009/125/EG und 2011/65/EU (RoHS-Richtlinie) entwickelt, gebaut und vertrieben.





PRODUKTSICHERHEIT

SICHERE HANDHABUNG IHRES TRINKWASSERSPRUDLERS

Wichtig: Lesen Sie sämtliche Bedienungs- und Pflegeanleitungen sowie die wichtigen Sicherheitshinweise sorgfältig, bevor Sie den Trinkwassersprudler verwenden.

WICHTIGE SICHERHEITSHINWEISE

SPRUDELFLASCHE:

- **▲ WARNUNG:** REINIGEN SIE DIE SPRUDELFLASCHE NIEMALS IN DER GESCHIRRSPÜLMASCHINE UND SETZEN SIE KEINEN TEMPERATUREN ÜBER 49 °C ODER EXTREMER KÄLTE UNTER 1 °C AUS. Spülen Sie die Flasche NICHT mit heißem Wasser aus. Stellen Sie die Flasche NICHT in die Nähe einer Wärmequelle, zum Beispiel neben das Kochfeld. Lassen Sie die Flasche NICHT im Auto liegen. Legen Sie die Flasche NICHT ins Gefrierfach. Dadurch könnte die Stabilität des Flaschenmaterials geschwächt werden, was wiederum zu schweren Verletzungen führen könnte.
- **▲ WARNUNG:** Verwenden Sie eine Sprudelflasche NICHT mehr, wenn sie verformt ist; das weist auf eine Beschädigung hin. VERSEHENTLICH IN DER GESCHIRRSPÜLMASCHINE GEREINIGTE SPRUDELFLASCHEN DÜRFEN NICHT MEHR VERWENDET WERDEN. ENTSORGEN SIE SIE. DIE VERWENDUNG VON FLASCHEN, DIE IN DER GESCHIRRSPÜLMASCHINE GEREINIGT WURDEN ODER VON FLASCHEN, DIE KRATZER, VERSCHLEISS, VERFÄRBUNGEN ODER ANDERE SCHÄDEN AUFWEISEN KÖNNTE ZU SCHWEREN VERLETZUNGEN FÜHREN.
- **▲ WARNUNG:** DER TRINKWASSERSPRUDLER DARF NICHT ZUM AUFSPRUDELN VON ANDEREN FLÜSSIGKEITEN VERWENDET WERDEN; SIE DÜRFEN AUSSCHLIESSLICH TRINKWASSER AUFSPRUDELN. AROMEN UND SIRUP DÜRFEN NUR NACH DEM AUFSPRUDELN HINZUGEgeben WERDEN.
- **▲ WARNUNG:** Verwenden Sie KEINE Flaschen zum Aufsprudeln, die nicht ausdrücklich für dieses Trinkwassersprudler-Modell gedacht sind.
- **▲ WARNUNG:** Die Sprudelflasche muss vor dem Verwenden des Trinkwassersprudlers korrekt eingesetzt werden.
- **▲ WARNUNG:** Leere Sprudelflaschen dürfen NICHT mit Kohlensäure gefüllt werden.
- **▲ WARNUNG:** Jede Sprudelflasche ist in der Nähe des Flaschenbodens deutlich mit einem Verfallsdatum versehen. Flaschen dürfen nach Ablauf des Verfallsdatums NICHT mehr verwendet werden. Führen Sie diese Flaschen gemäß den örtlichen Vorschriften einer Verwertung zu und ersetzen Sie sie.
- **▲ WARNUNG:** Verwenden Sie den Wassersprudler NICHT, wenn er sich nicht in aufrechter Position befindet, da in der Flasche eine gefährliche Konzentration an CO₂ entstehen könnte.
- **▲ WARNUNG:** Sie müssen die Sprudlerflasche vor Betrieb des Geräts ordnungsgemäß in den Wassersprudler einsetzen.
- **▲ WARNUNG:** Fügen Sie vor dem Sprudeln noch KEINEN Sirup hinzu.

SODASTREAM-CO₂-ZYLINDER:

- **▲ GEFAHR:** Ein CO₂-Leck kann zu einer Kohlensäurevergiftung führen. Falls CO₂ austritt, belüften Sie den Raum gut, atmen Sie frische Luft ein. Falls Sie sich unwohl fühlen, müssen Sie umgehend ärztliche Hilfe in Anspruch nehmen.
- **▲ WARNUNG:** Der SodaStream-CO₂-Zylinder sollte vor der Verwendung auf mögliche Dellen, Löcher oder andere Schäden untersucht werden. Sollten Sie derartige Schäden entdecken, dürfen Sie den Zylinder NICHT verwenden. Wenden Sie sich an eine von SodaStream autorisierte Servicestelle.
- **▲ WARNUNG:** Eine falsche Handhabung des Zylinders kann zu schweren Verletzungen führen.
- **▲ WARNUNG:** Seien Sie beim Entfernen des Zylinders vorsichtig – er kann direkt nach dem Verwenden sehr kalt sein.





PRODUKTSICHERHEIT

- **▲ WARNUNG:** Halten Sie den Zylinder von Hitzequellen und direkter Sonneneinstrahlung fern.
- **▲ WARNUNG:** Transportieren Sie den Trinkwassersprudler NICHT mit eingesetztem CO₂-Zylinder.
- **▲ WARNUNG:** Manipulieren Sie den CO₂-Zylinder NICHT.
- **▲ WARNUNG:** Versuchen Sie NICHT, den CO₂-Zylinder einzustechen oder zu verbrennen.
- **▲ WARNUNG:** Werfen Sie den CO₂-Zylinder NICHT; lassen Sie ihn nicht fallen.
- **▲ WARNUNG:** Fassen Sie NIEMALS einen CO₂-Zylinder an, aus dem CO₂ austritt.

ALLGEMEINE WARNHINWEISE:

- **▲ GEFAHR:** Eine falsche Handhabung des Trinkwassersprudlers kann schweren Verletzungen verursachen.
- **▲ WARNUNG:** Verwenden Sie den Trinkwassersprudler in aufrechter Position auf einer flachen, stabilen Fläche abseits von Wärmequellen. Stellen Sie den Trinkwassersprudler NICHT auf eine heiße Oberfläche, zum Beispiel ein Kochfeld.
- **▲ WARNUNG:** Bewegen Sie den Trinkwassersprudler während des Aufsprudelns NICHT.
- **▲ WARNUNG:** Verwenden Sie den Wassersprudler NICHT für andere Zwecke als für die Herstellung von Sprudelwasser. Die zweckfremde Verwendung dieses Wassersprudlers kann zu schweren Verletzungen führen.
- **▲ WARNUNG:** Verwenden Sie den Wassersprudler immer auf einer flachen, stabilen, hitzebeständigen Oberfläche, die nicht in der Nähe von Wärmequellen liegt. Stellen Sie den Wassersprudler NICHT auf eine heiße Oberfläche (z. B. Herdplatte), und verwenden Sie ihn niemals in der Nähe einer offenen Flamme.

TECHNISCHE DATEN

Maximaler Betriebsdruck: 145 PSI / 10 Bar.

Maximal zulässige Betriebstemperatur: 40 °C

Die Flaschenkapazität an der Füllmarkierung beträgt etwa 400 mL bzw. 1 L (abhängig von Größe und Form der Sprudelflasche).

Die Flaschenkapazität am oberen Rand beträgt etwa 480 mL bzw. 1,1 L (abhängig von Größe und Form der Sprudelflasche).





PRODUKTSICHERHEIT

NUTZUNGSLIZENZ FÜR EINEN SODASTREAM-CO₂-ZYLINDER

NICHT ZUM VERKAUF BESTIMMT. EIGENTUM VON SODA-CLUB (CO₂) SA - UNTER LIZENZ

Dies ist ein rechtlich bindendes Dokument zwischen Soda-Club (CO₂) SA, Schweiz oder Tochtergesellschaften und dem Verbraucher bezüglich der Nutzungsrechte für einen Soda-Club-/SodaStream-CO₂-Zylinder (der „CO₂-Zylinder“).

Zum Schutz der Sicherheit und Gesundheit des Verwenders bestimmen und regeln verschiedene Richtlinien und Vorschriften die Verwendung, die Befüllung, die Wartung, die erneute Prüfung und die Reparatur von Kohlendioxid-Druckbehältern (CO₂-Zylinder).

SodaStream verfügt über die gesetzlich vorgeschriebenen Kenntnisse und das Fachwissen, um die Verantwortung für die strikte Einhaltung der Rechtsvorschriften zu übernehmen. Diese kann nur garantiert werden, wenn die CO₂-Zylinder von SodaStream gewartet, geprüft, erneut getestet und befüllt werden. Daher ist jeder CO₂-Zylinder **weiterhin Eigentum von Soda-Club (CO₂) SA oder Tochtergesellschaften und wird lediglich unter Lizenz zur Verfügung gestellt.**

1. Geben Sie leere CO₂-Zylinder an SodaStream oder autorisierte SodaStream-Vertriebspartner zurück. Dort erhalten Sie auf Wunsch im Austausch einen befüllten CO₂-Zylinder gegen Zahlung der CO₂-Befüllung. Ansonsten wird der Zylinder sicher entsorgt. Diese Lizenz gilt in der Folge für jeden neu erhaltenen CO₂-Zylinder.
2. Das Befüllen leerer CO₂-Zylinder durch Dritte stellt eine extreme Gefahr dar. Eine nicht autorisierte Befüllung kann gegen Gesetze und die Rechte von SodaStream verstoßen. SodaStream garantiert die Sicherheit nur für CO₂-Zylinder, die auch von SodaStream befüllt wurden, was durch das SodaStream-Siegel am Ventil gekennzeichnet wird.
3. Wenn Sie einen CO₂-Zylinder in gutem Zustand an SodaStream oder einen autorisierten SodaStream-Vertriebspartner zurückgeben und keinen Austauschzylinder wünschen, erhalten Sie eine Rückgabebzahlung. Wenden Sie sich an einen SodaStream-Vertreter in Ihrer Nähe, um genauere Informationen zu erhalten.
4. Der CO₂-Zylinder kann in Verbindung mit dieser Nutzungslizenz an Dritte übertragen werden, sofern dieser Dritte sich verpflichtet, die hierin genannten Bedingungen und Eigentumsrechte zu beachten. Der Besitz der Nutzungslizenz ist ein Nachweis für das Recht des Besitzers, einen CO₂-Zylinder gemäß den aufgeführten Bestimmungen zu verwenden.

Die Gesetze des Landes, in dem der SodaStream-CO₂-Zylinder bereitgestellt wurde, gelten für diese Lizenz.

Wenn Sie Fragen oder Anmerkungen haben, wenden Sie sich an SodaStream International BV, Provinciënbaan16, 5121 DL Rijen (Niederlande).

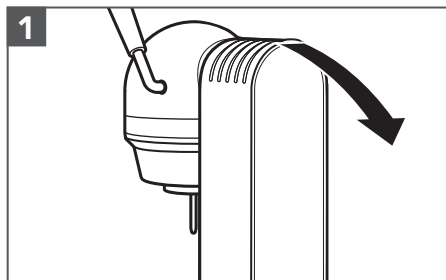


MONTAGE DES PRODUKTS

EINSETZEN DES SODASTREAM-CO₂-ZYLINDERS

Vor dem ersten Verwenden Stellen Sie den Trinkwassersprudler aufrecht auf eine flache und stabile Oberfläche. Entfernen Sie das Verpackungsmaterial.

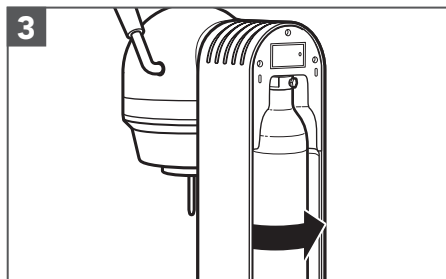
Der Trinkwassersprudler benötigt für den Betrieb 3- Microbatterien Typ AAA. Der Batteriewechsel wird im Abschnitt „Pflege und Reinigung“ beschrieben.



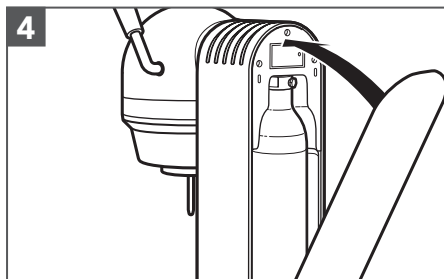
So entfernen Sie die rückwärtige Abdeckung: Greifen Sie die Abdeckung und ziehen Sie sie vom Gerät weg. Stellen Sie sie beiseite.



Entfernen Sie das Siegel und die Kappe vom SodaStream-CO₂-Zylinder. Setzen Sie den SodaStream-CO₂-Zylinder für 60 L* in den Trinkwassersprudler ein. Führen Sie ihn dazu schräg mit dem Boden voran in das Gerät ein; drücken Sie ihn dann nach oben auf den Ventilflansch.



Drehen Sie den SodaStream-CO₂-Zylinder bis zum Anschlag gegen den Uhrzeigersinn. Ziehen Sie ihn nur handfest an.



So setzen Sie die Abdeckung wieder ein: Setzen Sie die Nase unten in den Schlitz ein; drücken Sie dann die Abdeckung an.

*Der SodaStream-Zylinder für 60 L ermöglicht abhängig vom Kohlensäuregehalt das Aufsprudeln von maximal 60 Litern Trinkwasser.



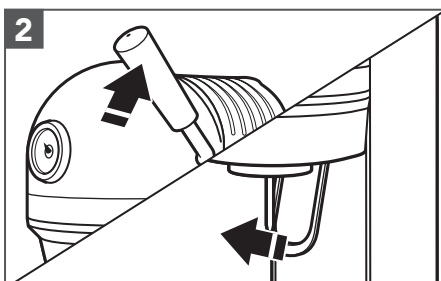


VERWENDUNG DES PRODUKTS

HERSTELLEN VON SPRUDELWASSER

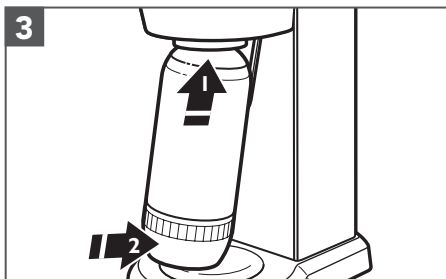


1 Spülen Sie die Sprudelflasche vor dem Gebrauch aus. Füllen Sie die Flasche vor dem Aufsprudeln bis zur Füllmarkierung mit Trinkwasser. Für optimale Ergebnisse sollten Sie gekühltes Wasser verwenden. Sprudeln Sie nur Wasser auf, damit das Produkt nicht beschädigt wird.

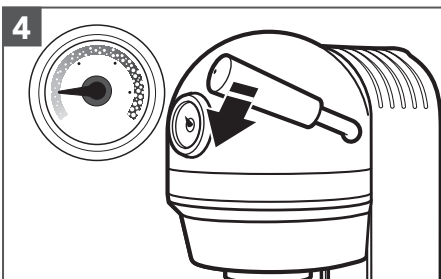


2 Damit Sie die Flasche einsetzen können, muss der Hebel zum Aufsprudeln in seiner höchsten Stellung stehen; der Flaschenhebel muss nach vorn geneigt sein. Ist dies nicht der Fall, ziehen Sie den Flaschenhebel nach vorn, bis er hörbar einrastet. Ziehen Sie nicht am Kohlendioxid-Austritt.

⚠ WARNUNG: Leere Sprudelflaschen dürfen nicht mit Kohlendioxid gefüllt werden.



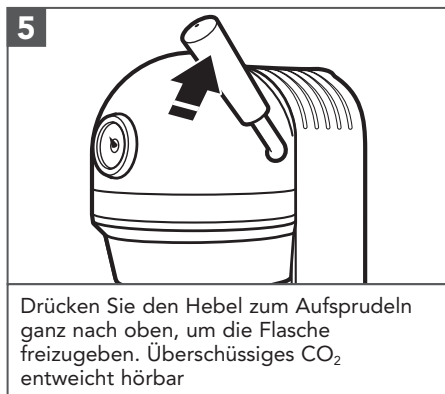
3 Setzen Sie den Flaschenhals in den Schnappverschluss ein. Drücken Sie die Flasche fest nach oben und hinten. Der Schnappverschluss hält die Flasche fest.



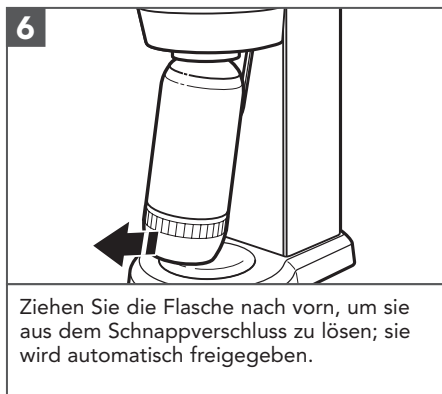
4 Sprudeln Sie durch zügiges Herabziehen des Hebels zum Aufsprudeln das Wasser in kurzen Impulsen auf; lassen Sie den Hebel dazwischen jeweils in die mittlere Ruhestellung zurückkehren. Wiederholen Sie den Vorgang, bis der gewünschte Kohlendioxidgehalt erreicht ist. Bewegen Sie den Trinkwassersprudler während des Aufsprudelns nicht.



VERWENDUNG DES PRODUKTS



Drücken Sie den Hebel zum Aufsprudeln ganz nach oben, um die Flasche freizugeben. Überschüssiges CO₂ entweicht hörbar

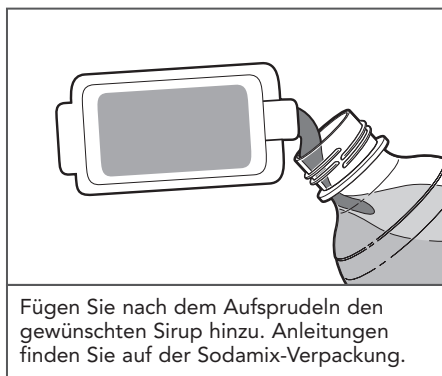


Ziehen Sie die Flasche nach vorn, um sie aus dem Schnappverschluss zu lösen; sie wird automatisch freigegeben.

▲ WARNUNG: Nehmen Sie die Flasche erst heraus, nachdem kein überschüssiges CO₂ mehr entweicht.

HERSTELLEN VON GESPRUDELTEM TRINKWASSER MIT SIRUPS (OPTIONAL)

Alle SodaStream-Sirups, auch jene von SodaStream Caps* und Sodamix*, können dem aufgesprudelten Wasser in den Sprudelflaschen zugefügt werden, nachdem der Trinkwassersprudler benutzt worden ist



Fügen Sie nach dem Aufsprudeln den gewünschten Sirup hinzu. Anleitungen finden Sie auf der Sodamix-Verpackung.

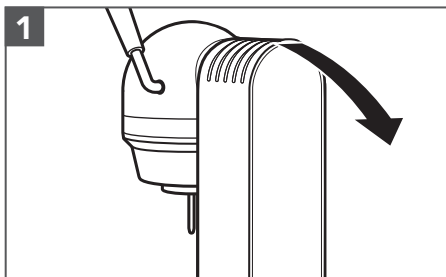
* Optionale Sirups sind separat erhältlich.



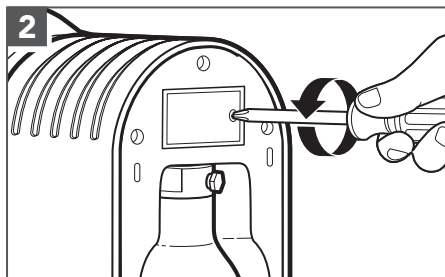


PFLEGE UND REINIGUNG

ERSETZEN DER BATTERIEN

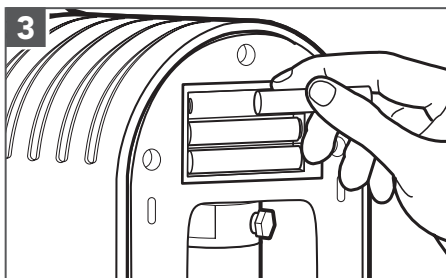


1 So entfernen Sie die rückwärtige Abdeckung: Greifen Sie die Abdeckung und ziehen Sie sie vom Gerät weg. Stellen Sie sie beiseite.



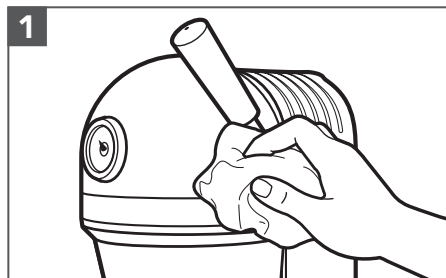
2 Lösen Sie die Schraube der Batteriefachabdeckung mit einem Schlitzschraubendreher.

DEUTSCH

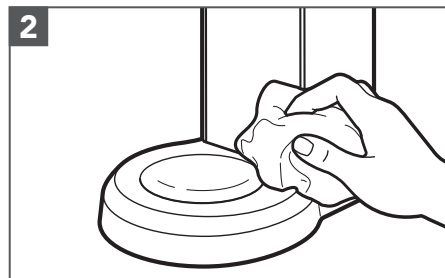


3 Wechseln Sie die drei Microbatterien Typ AAA im Batteriefach aus, setzen Sie den Fachdeckel wieder ein und sichern Sie ihn mit der Schraube.

REINIGEN DES TRINKWASSERSPRUDLERS



1 Verwenden Sie niemals Scheuermittel oder scharfe Hilfsmittel zum Reinigen. Bei Bedarf können Sie ein mildes Spülmittel und einen weichen, feuchten Lappen verwenden. Trocknen Sie alle Teile sorgfältig ab.



2 Reiben Sie das Äußere des Trinkwassersprudlers mit einem feuchten Tuch ab. Nehmen Sie Spritzer in der Basis auf, damit diese trocken bleibt.

⚠ WARNUNG: Nicht in Wasser eintauchen. Nicht in die Geschirrspülmaschine geben. Dadurch würde der Trinkwassersprudler schwer beschädigt. Vermeiden Sie Schäden am Trinkwassersprudler, indem Sie ihn von Hitzequellen (wie Kochfeldern) fernhalten.

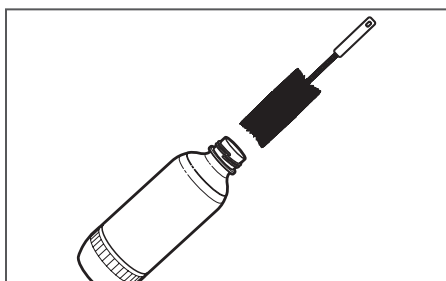
29





PFLEGE UND REINIGUNG

REINIGEN DER FLASCHEN



Reinigen Sie die Sprudelflaschen nicht in der Geschirrspülmaschine. Bei Bedarf können Sie Sprudelflaschen mit kaltem oder lauwarm Wasser ausspülen; verwenden Sie keinesfalls heißes Wasser. Bei Bedarf können sie ein mildes Spülmittel und einen weiche Bürste verwenden.

⚠ WARNUNG

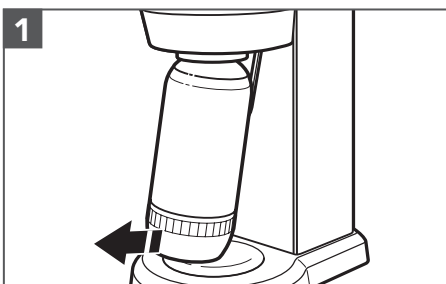
- Verwenden Sie keine beschädigten oder verformten Flaschen.
- Setzen Sie die Flaschen keinen Temperaturen unter 1 °C oder über 49 °C aus.
- Reinigen Sie die Flaschen nicht in der Spülmaschine oder in heißem Wasser.
- Legen Sie die Flasche nicht ins Gefrierfach.
- Verwenden Sie die Sprudelflaschen nach Ablauf des darauf angegebenen Verfallsdatums nicht mehr.

Einzelheiten finden Sie im Abschnitt „Sicherheitshinweise für Trinkwassersprudler“.

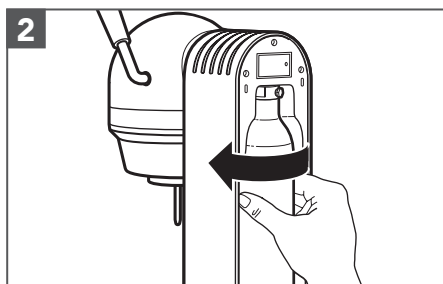
AUSTAUSCHEN DES SODASTREAM-CO₂-ZYLINDERS

Der SodaStream-CO₂-Zylinder wird Ihnen unter Lizenz bereitgestellt. Einzelheiten finden Sie im Abschnitt „Nutzungslizenz für einen SodaStream-CO₂-Zylinder“. Die Lizenz gewährt Ihnen das Recht, Ihren leeren SodaStream-CO₂-Zylinder bei einem autorisierten SodaStream-Vertriebspartner gegen einen vollen Zylinder einzutauschen. Eine Liste der autorisierten SodaStream-Vertriebspartner finden Sie auf www.sodastream.com. Einzelheiten zum Einsetzen des neuen SodaStream-CO₂-Zylinders finden Sie unter „Einsetzen des SodaStream-CO₂-Zylinders“.

ENTFERNEN DES SODASTREAM-CO₂-ZYLINDERS



Falls die 1-L-Sprudelflasche bereits in den Trinkwassersprudler eingesetzt ist, entfernen Sie sie.



Trennen Sie den SodaStream-CO₂-Zylinder durch Drehen nach links vom Trinkwassersprudler.





PROBLEMBEHEBUNG

WICHTIG: Lesen Sie die folgende Liste von Problemen und Lösungsvorschlägen, bevor Sie sich an den Kundendienst wenden:

Problem	Lösung
Der Trinkwassersprudler funktioniert nicht:	Möglicherweise ist kein CO ₂ mehr vorhanden. Ersetzen Sie den CO ₂ -Zylinder durch einen gefüllten SodaStream-CO ₂ -Austauschzylinder für 60 L.
	Stellen Sie sicher, dass die Sprudelflasche bis zur Füllmarkierung mit Wasser gefüllt wurde.
	Stellen Sie sicher, dass der Trinkwassersprudler aufrecht steht.
	Der CO ₂ -Zylinder kann lose sein. Verwenden Sie jedoch keine Werkzeuge. Nehmen Sie die Flasche heraus, öffnen Sie die rückwärtige Abdeckung und ziehen Sie den CO ₂ -Zylinder fest. Wenden Sie genügend Kraft auf, ohne ihn zu überdrehen. Falls der CO ₂ -Zylinder bereits fest sitzt, ist er möglicherweise leer. Ersetzen Sie ihn durch einen vollen SodaStream-CO ₂ -Zylinder für 60 L.
	▲ WARNUNG: Seien Sie beim Entfernen des Zylinders vorsichtig – er kann sehr kalt sein.
Der Flaschenhebel lässt sich nicht ziehen:	Vergewissern Sie sich, dass der Hebel zum Aufsprudeln sich in der obersten Position befindet.
	Ziehen Sie den Flaschenhebel fest zu sich.
Die Sprudelflasche lässt sich nicht einsetzen:	Vergewissern Sie sich, dass der Hebel zum Aufsprudeln sich in der obersten Position befindet.
	Ziehen Sie den Flaschenhebel nach vorn, bis er hörbar einrastet.
	Setzen Sie die Flasche in den Schnappverschluss ein.
	Drücken Sie die Flasche nach oben und hinten, bis sie einrastet.
CO ₂ entweicht während des Aufsprudelns hörbar aus der Flasche:	Die Flasche ist möglicherweise nicht fest eingesetzt. Warten Sie, bis das Aufsprudeln beendet ist; lösen Sie dann die Flasche und setzen Sie sie erneut ein (siehe „Herstellen von Sprudelwasser“).
	Am Ende des Aufsprudelns entweicht stets eine geringe Menge CO ₂ ; das ist normal und kein Grund zur Sorge.
Erneutes Aufsprudeln eines bereits aufgesprudelten Getränks:	▲ WARNUNG: Bereits mit Sirup versetzte Getränke dürfen nicht erneut aufgesprudelt werden. Nur aufgesprudeltes Wasser ohne Sirup oder sonstige Aromen darf erneut aufgesprudelt werden.
Der Trinkwassersprudler setzt auch nach dem Aufsprudeln CO ₂ frei:	▲ WARNUNG: Entfernen Sie weder den Zylinder noch die Flasche. Belassen Sie den Trinkwassersprudler in aufrechter Position. Berühren Sie das Gerät erst, wenn kein CO ₂ mehr entweicht. Wenn der Trinkwassersprudler kein CO ₂ mehr freisetzt, können Sie die Sprudelflasche entnehmen; rufen Sie dann den Kundendienst an. Weitere Informationen finden Sie im Abschnitt „Kitchenaid Garantie („garantie“) Bedingungen“.
CO ₂ entweicht hörbar aus dem Zylinder:	Möglicherweise liegt ein Druckleck zwischen dem CO ₂ -Zylinderhalter und dem Ventil vor. Schrauben Sie den CO ₂ -Zylinder fester in den Flansch. Verwenden Sie jedoch keine Werkzeuge.



PROBLEMBEHEBUNG

Problem	Lösung
Der Kohlensäuregehalt ist zu niedrig:	Falls Sie noch keinen Sirup hinzugefügt haben, können Sie für einen höheren Kohlensäuregehalt aufsprudeln.
	Überprüfen Sie den CO ₂ -Zylinder. Möglicherweise ist er leer (kein CO ₂ mehr enthalten).
	Vergewissern Sie sich, dass das aufgesprudelte Wasser gekühlt ist.
Wasser läuft während des Aufsprudelns aus der Sprudelflasche:	Stellen Sie sicher, dass die Sprudelflasche nur bis zur Füllmarkierung gefüllt ist.
	Überprüfen Sie, ob die Sprudelflasche fest im Schnappverschluss sitzt. Ziehen Sie dazu leicht am unteren Flaschenrand. Wenn sie sich lose anfühlt, nehmen Sie die Flasche heraus und setzen Sie sie erneut ein.
Das gesprudelte Getränk hat zu wenig Geschmack:	Geben Sie etwas mehr Sirup hinzu.
	Sprudeln Sie das Getränk nach dem Hinzufügen von Sirup nicht erneut auf.
Während des Aufsprudelns entstehen kleine Eisstückchen im Wasser:	Das kann beim Aufsprudeln von sehr kaltem Wasser geschehen. Verkürzen Sie in diesem Fall jeden Hebeldruck, bis kein Eis mehr entsteht, da es das Aufsprudeln beeinflussen kann. Das entstandene Eis schmilzt wieder.
	Bei wiederholtem starken Aufsprudeln kann sich in der Flasche Eis bilden und die CO ₂ -Verteilung behindern. Warten Sie vor dem Aufsprudeln weiterer Flaschen einige Minuten, bis die normale Aufsprudeldauer wieder erreicht ist.
	▲ WARNUNG: Wenn Sie vermuten, dass der Trinkwassersprudler beschädigt ist, verwenden Sie ihn nicht mehr und wenden Sie sich umgehend an den Kundendienst. Weitere Informationen finden Sie im Abschnitt „Kitchenaid Garantie (‘garantie’) Bedingungen“.
Die Anzeige funktioniert nicht:	Möglicherweise müssen Sie die Batterien wechseln; siehe „Pflege und Reinigung“.





KITCHENAID GARANTIE ("GARANTIE") BEDINGUNGEN

für Deutschland - Belgien - die Schweiz - Österreich - Luxemburg

FÜR DEUTSCHLAND - ÖSTERREICH - LUXEMBURG:

Dem Endkunden, der zugleich Verbraucher ist, gewährt die KitchenAid Europa, Inc. Nijverheidslaan 3, Box 5, 1853 Strombeek-Bever, Belgien ("**Garantiegeber**") eine Garantie gemäß den nachstehenden Bedingungen.

Die Garantie gilt zusätzlich zu den dem Endkunden gegen den Verkäufer des Produktes zustehenden gesetzlichen Gewährleistungsrechten und schränkt diese nicht ein.

FÜR BELGIEN:

Dem Endkunden, der zugleich Verbraucher ist, gewährt die KitchenAid Europa, Inc. BUIV, Nijverheidslaan 3, Box 5, 1853 Strombeek-Bever, Belgien, USt-IdNr.: BE 0441.626.053 RPR Brüssel („**Garantiegeber**") eine Garantie gemäß den nachstehenden Bedingungen.

Die Garantie gilt zusätzlich zu den dem Endkunden gegen den Verkäufer des Produktes zustehenden gesetzlichen Gewährleistungsrechten und schränkt diese nicht ein. Insbesondere profitieren Sie als Verbraucher rechtmäßig von einer zweijährigen gesetzlichen Konformitätsgarantie gegenüber dem Verkäufer, wie sie in der nationalen Gesetzgebung für den Verkauf von Konsumgütern festgelegt ist (Artikel 1649bis bis 1649octies des belgischen Code Civil), sowie von der gesetzlichen Garantie in Bezug auf versteckte Mängel (Artikel 1641 bis 1649 des belgischen Code Civil).

FÜR DIE SCHWEIZ:

Dem Endkunden, der zugleich Verbraucher ist, gewährt die KitchenAid Europa, Inc. Nijverheidslaan 3, Box 5, 1853 Strombeek-Bever, Belgien („**Garantiegeber**") eine Garantie gemäß den nachstehenden Bedingungen.

Die Garantie gilt zusätzlich zu den dem Endkunden gegen den Verkäufer des Produktes zustehenden gesetzlichen Gewährleistungsrechten, die in bestimmten Fällen weiter gefasst sein können als die hier aufgeführten Rechte, und schränkt diese nicht ein.

1) UMFANG DER GARANTIE UND GARANTIEBEDINGUNGEN

a) Der Garantiegeber gewährt die Garantie für die unter 1.b) genannten Produkte, die ein Verbraucher von einem Händler oder einem Unternehmen der KitchenAid Gruppe innerhalb der Länder im Europäischen Wirtschaftsraum, in Moldau, Montenegro, Russland, Schweiz oder der Türkei gekauft hat.

b) **NUR FÜR LUXEMBURG:** Die Garantie gilt nur insoweit, als sich das Produkt, für das die Dienstleistungen im Rahmen der Garantie angefordert werden, in einem der unter Artikel 1.a) oben aufgeführten Länder befindet.

c) Die Garantiefrist hängt von dem jeweiligen Produkt ab und ist wie folgt:

5KSS1121 Zwei Jahre Komplettgarantie ab dem Kaufdatum.

d) Die Garantiefrist beginnt mit dem Kaufdatum, d.h. dem Datum, an dem ein Verbraucher das Produkt bei einem Händler oder einem Unternehmen der KitchenAid Gruppe gekauft hat.

e) Die Garantie bezieht sich auf die Mangelfreiheit des Produkts.



KITCHENAID GARANTIE ("GARANTIE") BEDINGUNGEN

f) Sollte während der Garantiefrist ein Mangel auftreten, so gewährt der Garantiegeber dem Verbraucher im Rahmen dieser Garantie die folgenden Leistungen nach Wahl des Garantiegebers:

- Reparatur des mangelhaften Produkts oder Produktteils oder
- Austausch des Produkts oder Produktteils. Sofern ein Produkt nicht mehr verfügbar ist, ist der Garantiegeber berechtigt, das Produkt gegen ein gleich- oder höherwertiges Produkt auszutauschen.

g) Sofern der Verbraucher die Garantie in Anspruch nehmen will, hat er sich an die länderspezifischen KitchenAid-Kundendienstzentren oder direkt an den Garantiegeber unter KitchenAid Europa, Inc. Nijverheidslaan 3, Box 5, 1853 Strombeek-Bever, Belgien;

Email-Adresse **DEUTSCHLAND:** CONSUMERCARE.DE@kitchenaid.eu

Email-Adresse **BELGIEN:** CONSUMERCARE.BE@kitchenaid.eu

Email-Adresse **ÖSTERREICH:** CONSUMERCARE.AT@kitchenaid.eu

zu wenden. Die länderspezifischen KitchenAid-Kundendienstzentren können unter der Telefonnummer 00800 3810 4026 erfragt werden.

FÜR DIE SCHWEIZ:

Novissa AG

Schulstrasse 1a

CH-2572 Sutz

Telefonnummer: +41 32 475 10 10

E-Mail-Adresse: info@novissa.ch

Novissa Service Center

VEBO Genossenschaft

Haselweg 2

CH-4528 Zuchwil

Telefonnummer: 032 686 58 50

E-Mail: service@novissa.ch

FÜR LUXEMBURG:

GROUP LOUISIANA S.A.

5 Rue du Château d'Eau

L-3364 LEUDELANGE

Telefonnummer: +352 37 20 44 504

Email-Adresse: myriam.grof@grlou.com

NUR FÜR DEUTSCHLAND:

Der Garantiegeber bzw. das KitchenAid-Kundendienstzentrum wird entscheiden, welche Garantieleistung erbracht wird (Austausch des Produkts oder eines Produktteils oder Reparatur) und ob eine Einsendung des Produkts oder Produktteils erforderlich ist.





KITCHENAID GARANTIE ("GARANTIE") BEDINGUNGEN

h) Die Kosten für die Reparatur, einschließlich der Ersatzteile, und die Portokosten für die Lieferung eines mangelfreien Produkts oder Produktteils trägt der Garantiegeber. Ebenso trägt der Garantiegeber die Portokosten für die Rücksendung des mangelhaften Produkts oder Produktteils, sofern die Einsendung des Produkts oder Produktteils von dem Garantiegeber oder dem länderspezifischen KitchenAid-Kundendienstzentrum gefordert wurde. Der Verbraucher hat jedoch die Kosten für eine angemessene Versendungsverpackung des Produkts bzw. des Produktteils zu tragen.

i) Voraussetzung für die Inanspruchnahme der Garantie ist die Vorlage des Kassenbelegs oder der Rechnung.

2) EINSCHRÄNKUNGEN DER GARANTIE

a) Die Garantie gilt nur für Produkte, die für private Zwecke genutzt werden. Wenn die Produkte für berufliche oder gewerbliche Zwecke verwendet werden, gilt die Garantie nicht.

b) Die Garantie gilt nicht im Fall von normalem Verschleiß, unsachgemäßer oder missbräuchlicher Verwendung, Nichtbeachtung der Gebrauchsanweisung, Gebrauch des Produkts bei falscher elektrischer Spannung, Installation und Betrieb unter Verletzung der geltenden elektrischen Vorschriften, Gewaltanwendung (z.B. Schläge).

c) Die Garantie gilt nicht, wenn das Produkt verändert oder umgebaut wurde, z.B. Umbauten von 120-V-Geräten zu 220-240-V-Geräten.

d) Garantieleistungen bewirken weder eine Verlängerung der Garantiefrist, noch setzen sie eine neue Garantiefrist in Lauf. Die Garantiefrist für eingebaute Ersatzteile endet mit der Garantiefrist für das ganze Gerät.

e) **Nur für DEUTSCHLAND:** Weitergehende oder andere Ansprüche insbesondere Ansprüche auf Schadensersatz sind soweit eine Haftung nicht zwingend gesetzlich vorgeschrieben ist, ausgeschlossen.

Nach Ablauf der Garantiefrist oder für Produkte für die die Garantie nicht gilt, stehen dem Endkunden die KitchenAid-Kundendienstzentren für Fragen und Informationen trotzdem zur Verfügung.

Für allgemeine Fragen stehen Ihnen Mitarbeiter unter der folgenden Telefonnummer zur Verfügung: DEUTSCHLAND - BELGIEN - ÖSTERREICH: 00800 3810 4026

Weitere Informationen erhalten Sie auch auf unserer Website: www.Kitchenaid.eu, www.kitchenaid.ch (für die Schweiz) und www.grouplouisiana.com (für Luxemburg).

PRODUKTREGISTRIERUNG

Registrieren Sie jetzt Ihr neues KitchenAid Gerät unter:
<http://www.kitchenaid.eu/register>

