

# TEILE UND MERKMALE

Siehe Seite 2.

1. Abnehmbares Einfülltablett\*
2. Gehäuse\*
3. Lange Mahlschnecke
4. Kegelsieb
5. Sicherungsring\*
6. Pürrierbehälter
7. Spritzschutzdeckel
8. Stopfer\*
9. Antriebswelle

\* Diese Teile sind unter der Modellbezeichnung 5KSMFGA separat erhältlich.

## SICHERHEITSHINWEISE FÜR DAS PRODUKT

### Ihre Sicherheit und die Sicherheit anderer sind von großer Wichtigkeit.

Im vorliegenden Handbuch und an Ihrem Gerät sind zahlreiche Sicherheitshinweise zu finden. Lesen und beachten Sie bitte immer alle diese Sicherheitshinweise.



Dies ist das Warnzeichen.

Dieses Zeichen weist Sie auf mögliche Gefahren hin, die zum Tode oder zu Verletzungen führen können.

Alle Sicherheitshinweise stehen nach diesem Zeichen oder dem Wort „GEFAHR“ oder „WARNUNG“. Diese Worte bedeuten:

**! GEFAHR**

**Sie können schwer oder tödlich verletzt werden, wenn Sie diese Hinweise nicht unmittelbar beachten.**

**! WARNUNG**

**Sie können schwer oder tödlich verletzt werden, wenn Sie diese Hinweise nicht beachten.**

Alle Sicherheitshinweise erklären Ihnen die Art der Gefahr und geben Hinweise, wie Sie die Verletzungsgefahr verringern können, aber sie informieren Sie auch über die Folgen, wenn Sie diese Hinweise nicht beachten.

## WICHTIGE SICHERHEITSHINWEISE

**Beim Gebrauch von Elektrogeräten müssen immer folgende grundlegende Sicherheitsmaßnahmen beachtet werden:**

1. Lesen Sie alle Instruktionen. Verletzungsgefahr bei falscher Verwendung des Geräts.
2. Nur Europäische Union: Die Geräte dürfen von Personen mit eingeschränkten physischen, sensorischen oder geistigen Fähigkeiten, unzureichender Erfahrung oder mangelnden Kenntnissen nur benutzt werden, wenn sie in die sichere Verwendung des Geräts eingewiesen wurden und die damit verbundenen Gefahren verstanden haben. Kinder dürfen nicht mit dem Gerät spielen.
3. Nur Europäische Union: Dieses Gerät darf nicht von Kindern verwendet werden. Gerät und Netzkabel außer Reichweite von Kindern aufbewahren.
4. Schalten Sie das Gerät aus, ziehen Sie den Netzstecker und lösen Sie den Versatz vor der Reinigung und bei Nichtgebrauch vom Gerät. Schalten Sie das Gerät aus und achten Sie darauf, dass der Motor vollständig zum Stillstand gekommen ist, bevor Sie Teile aufsetzen oder abnehmen.


# SICHERHEITSHINWEISE FÜR DAS PRODUKT

5. Das Gerät darf von Personen (einschließlich Kindern) mit herabgesetzten physischen, sensorischen oder geistigen Fähigkeiten und Mangel an Erfahrung und Kenntnissen nur unter Aufsicht oder nach ausreichender Einweisung durch eine für ihre Sicherheit verantwortliche Person benutzt werden.
6. Kinder sollten sorgfältig beaufsichtigt werden, damit sie nicht mit dem Gerät spielen können.
7. Das Gerät ist nicht für die Benutzung im Freien geeignet.
8. Gehäuse vor Gebrauch auf Fremdkörper prüfen.
9. Berühren Sie keine sich bewegenden Teile. Stecken Sie keine Finger in die Einfüll- und Austrittsöffnungen.
10. Lassen Sie die Küchenmaschine während der Verwendung niemals unbeaufsichtigt.
11. Die Verwendung von nicht von KitchenAid empfohlenem Zubehör kann zu einem Brand, Stromschlag oder zu Verletzungen führen.
12. Geben Sie die Zutaten nicht mit der Hand in die Maschine. Verwenden Sie stets den Stopfer.
13. Niemals Zutaten mit den bloßen Händen an der Ausgabeseite abschaben, wenn das Gerät in Betrieb ist. Gefahr von Schnittverletzungen.
14. Beachten Sie die Anleitungen im Abschnitt „Pflege und Reinigung“ zum Reinigen der Geräteoberflächen, die mit Lebensmitteln in Berührung kommen.
15. Beachten Sie auch die in der Bedienungs- und Pflegeanleitung der Küchenmaschine aufgeführten wichtigen Sicherheitshinweise.
16. Dieses Gerät ist für den Gebrauch im Haushalt und ähnliche Nutzung gedacht, beispielsweise:
  - Personalküchen in Läden, Büros und anderen Arbeitsumgebungen;
  - Bauernhöfe;
  - durch Gäste in Hotels, Motels und anderen Beherbergungsbetrieben;
  - Pensionen.

## HEBEN SIE DIESE ANLEITUNG GUT AUF

### ENTSORGEN DES VERPACKUNGSMATERIALS

---

Das Verpackungsmaterial ist zu 100 % wiederverwertbar und mit dem Recycling-Symbol  versehen. Die verschiedenen Komponenten der Verpackung müssen daher verantwortungsvoll und in Übereinstimmung mit den geltenden Gesetzen und Vorschriften zur Abfallentsorgung entsorgt werden.

# VERWENDUNG

## EMPFEHLUNGEN FÜR DEN PÜRIERVORSATZ

**HINWEIS:** Keines der Teile und Zubehöre dieses KitchenAid-Püriervorsatzes (Modell 5KSMFVSP) ist mit den Teilen und Zubehören des KitchenAid-Ganzmetall-Fleischwolfs (Modell 5KSMMGA) oder früheren Fleischwolfvorsätzen von KitchenAid (Modell 5FGA) kompatibel.

| SIE BENÖTIGEN                                    | UND DAZU                              | EMPFOHLENE VERWENDUNG                                     | GESCHWINDIGKEITSSTUFE |
|--|---------------------------------------|---|-----------------------|
| Kegelsieb, Pürierbehälter und Spritzschutzdeckel | Lange Mahlschnecke und Sicherungsring | Saucen, Chutneys, Hummus, Konfitüren und Fruchtaufstriche | 4                     |

DEUTSCH

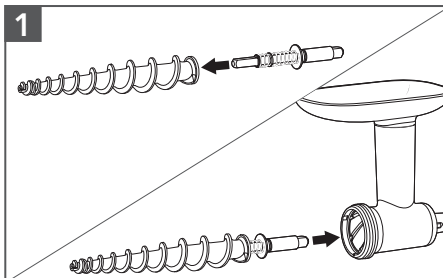
### Pürieren von Obst und Gemüse:

- Schneiden Sie die Zutaten in Stücke, sodass sie in den Einfülltrichter passen.
- Entfernen Sie harte, dicke Schalen, z. B. Orangenschalen.
- Entfernen Sie große Kerne oder Steine aus Obst und Gemüse, z. B. aus Pfirsichen.
- Entfernen Sie Stängel, z. B. bei Erdbeeren oder Trauben.
- Kochen Sie hartes oder festes Obst und Gemüse vor dem Passieren.

**HINWEIS:** Um den Püriervorsatz und/oder die Küchenmaschine nicht zu beschädigen, dürfen Sie keine Wildreben mit dem Püriervorsatz verarbeiten. Pürieren Sie nur Vinifera-Trauben (Edelreben) wie Muscat und kernlose Trauben damit.

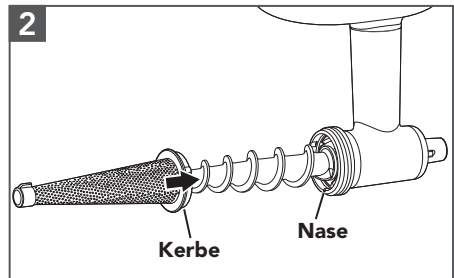
## MONTIEREN DES VORSATZES

Reinigen Sie alle Teile und sämtliches Zubehör vor der ersten Verwendung (siehe Abschnitt „Pflege und Reinigung“).



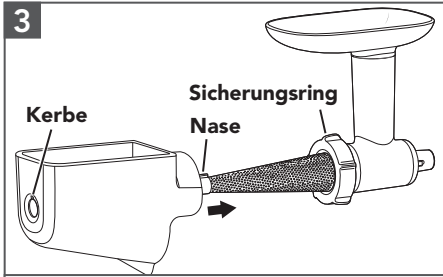
Schieben Sie das kleinere Ende der Antriebswelle in die Öffnung der langen Mahlschnecke, bis sie fest sitzt.

Setzen Sie die lange Mahlschnecke in das Gehäuse ein.



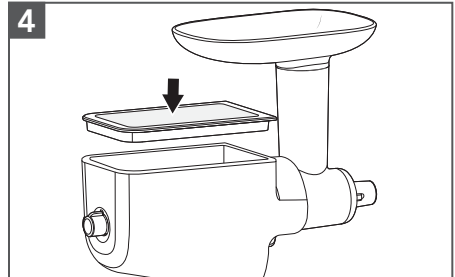
Setzen Sie das Kegelsieb auf das freie Ende der langen Mahlschnecke. Achten Sie darauf, dass die Kerbe des Kegelsiebes mit der Nase im Gehäuse übereinstimmt.

# VERWENDUNG



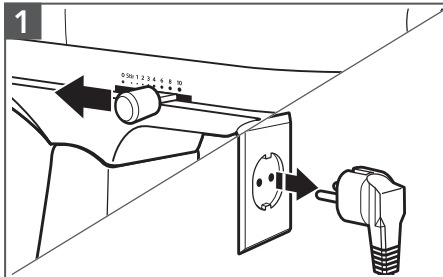
Schieben Sie den Sicherungsring über das Kegelsieb und drehen Sie ihn im Uhrzeigersinn fest.

Schieben Sie den Pürierbehälter über das Kegelsieb und befestigen Sie ihn am Ring.

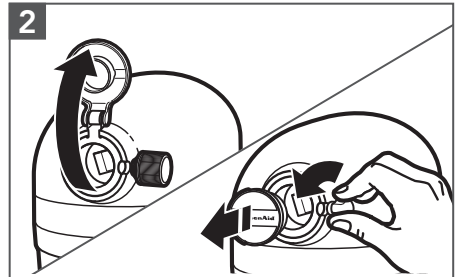


Setzen Sie den Spritzschutzdeckel auf den Pürierbehälter.

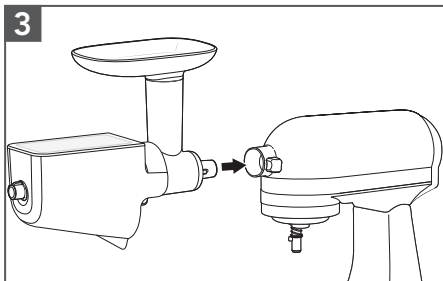
## ANBRINGEN DES VORSATZES AN DER KÜCHENMASCHINE



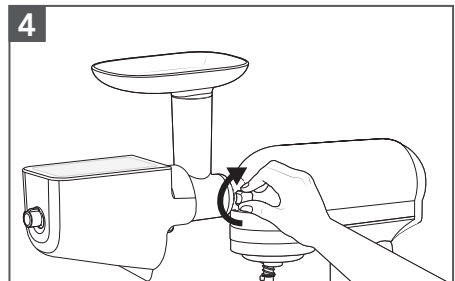
Schalten Sie die Küchenmaschine aus und ziehen Sie den Netzstecker.



Nehmen Sie die Abdeckung der Zubehörnabe ab.

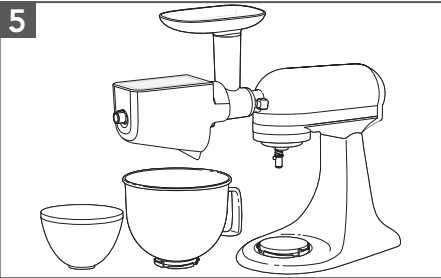


Setzen Sie die Antriebswelle des Zubehörs in die Zubehörnabe ein.



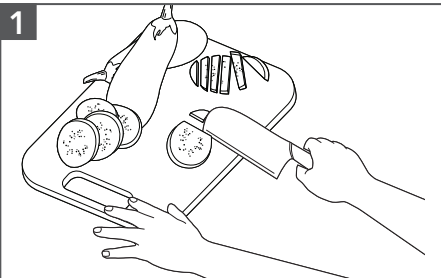
Ziehen Sie die Schraube an der Zubehörnabe der Küchenmaschine im Uhrzeigersinn fest, bis das Zubehör sicher mit der Küchenmaschine verbunden ist.

# VERWENDUNG

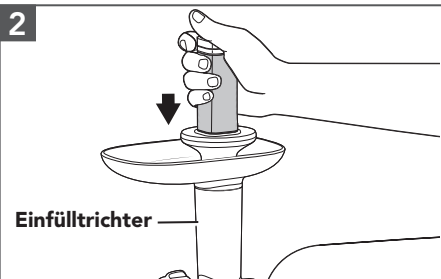


5  
Stellen Sie die Rührschüssel der Küchenmaschine unter den Pürierbehälter, um die pürierten Zutaten aufzufangen. Stellen Sie eine kleinere Schüssel unter das offene Ende, um Pürierrückstände aufzufangen.

## VERWENDEN DES PÜRIERVORSATZES



1  
Schneiden Sie die Zutaten in Stücke, sodass sie in den Einfülltrichter passen.



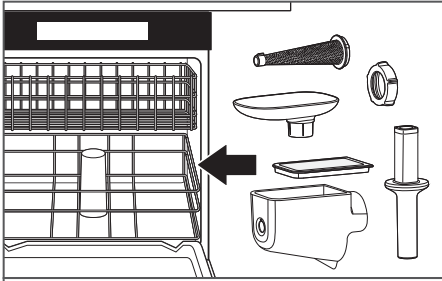
2  
**Einfülltrichter**  
Schalten Sie die Küchenmaschine auf Geschwindigkeitsstufe 4 und geben Sie die Zutaten mit Hilfe des Stopfers in den Einfülltrichter.

**⚠️ WARNUNG**

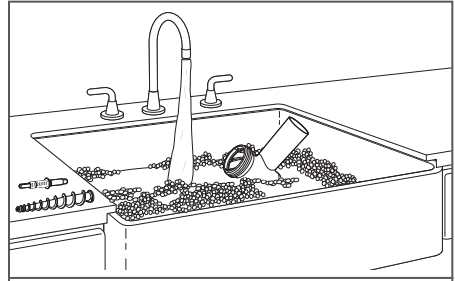
**Gefahr durch rotierende Messerscheibe**  
**Stets den Stößel verwenden.**  
**Keine Finger in die Öffnungen stecken.**  
**Gerät außerhalb der Reichweite von Kindern aufbewahren und verwenden.**  
**Andernfalls kann es zu abgetrennten Gliedmaßen oder Schnitten kommen.**

**HINWEIS:** Beim Verarbeiten großer Mengen von Zutaten mit hohem Feuchtigkeitsgehalt wie Tomaten oder Trauben kann im Einfülltrichter Flüssigkeit stehen. Um die Flüssigkeit abzulassen, halten Sie die Küchenmaschine in Betrieb. Geben Sie keine weiteren Zutaten in den Einfülltrichter, bis die Flüssigkeit verschwunden ist. So vermeiden Sie Schäden am Gerät.

# PFLEGE UND REINIGUNG



Spülmaschinengeeignete Teile, nur Oberkorb: Kegelsieb, Pürierbehälter, Stopfer, Sicherungsring, abnehmbares Einfülltablett und Spritzschutzdeckel.



Die folgenden Teile sollten von Hand in warmem Seifenwasser gereinigt und gründlich getrocknet werden: Gehäuse, lange Mahlschnecke, Antriebswelle.

**TIPP:** Sie können eine kleine Flaschenbürste benutzen, um Pürierreste aus dem Kegelsieb zu entfernen.

# PRODUKTGARANTIE

| Garantiezeitraum:  | KitchenAid erstattet die Kosten für:   | KitchenAid übernimmt keine Kosten für:   |
|--|--|--|
| Europa, Naher Osten und Afrika:<br>5KSMFVSP<br>Zwei Jahre Komplettgarantie ab dem Kaufdatum. | Ersatzteile und Arbeitskosten, um Materialschäden und Fertigungsfehler zu beheben. Die Reparatur muss von einem anerkannten KitchenAid-Kundendienstzentrum vorgenommen werden. | A. Reparaturen an Zubehör für Küchenmaschinen, das für andere Zwecke als für die normale Speisenzubereitung im Haushalt eingesetzt wurde.<br><br>B. Reparaturen von Schäden, die durch Unfälle, Abänderungen, falsche bzw. missbräuchliche Verwendung und Installation und Betrieb unter Verletzung der geltenden elektrischen Vorschriften verursacht wurden. |

DEUTSCH

**KITCHENAID ÜBERNIMMT KEINERLEI GARANTIE FÜR NEBEN- UND FOLGEKOSTEN.**

## KUNDENDIENST

Wenn Sie Fragen haben oder ein KitchenAid-Kundendienstzentrum suchen, wenden Sie sich bitte an die folgenden Kontakte.

**HINWEIS:** Alle Reparatur- und Wartungsarbeiten sollten lokal von einem anerkannten KitchenAid-Kundendienstzentrum ausgeführt werden.

Rufnummer für allgemeine Fragen:  00800 3810 4026

Weitere Informationen erhalten Sie auf unserer Website:  
[www.kitchenaid.eu](http://www.kitchenaid.eu)

Sie finden diese Anleitung auch auf unserer Website [www.kitchenaid.eu](http://www.kitchenaid.eu).

## PRODUKTREGISTRIERUNG

Registrieren Sie jetzt Ihr neues KitchenAid Gerät unter:  
<http://www.kitchenaid.eu/register>